



- [Das Ministerium](#)
- [Die Themen](#)
- [Spiele](#)
- [Bauen & Basteln](#)
- [Wettbewerbe](#)
- [Links](#)
- [Tipps](#)
- [Für Lehrer](#)



Tipps

- [Zahl der Woche](#)
- [Umwelt-Website des Monats](#)
- [Berufe im Umweltbereich](#)

- [Umwelt-Lexikon](#)
- [Umfrage](#)



[Startseite](#)[Tipps](#)[Umwelt-Lexikon](#)
[Seite drucken](#)

Umwelt-Lexikon

[ABC](#) [D](#) [E](#) [FGH](#) [IJ](#) [KL](#) [M](#) [N](#) [O](#) [P](#) [QR](#) [ST](#) [U](#) [VW](#)
[XYZ](#) | [Zur Übersicht](#)

A

- **Ampere**

Der gehört zu den drei Stromeinheiten: Ampere, Volt und Watt Und Ampere ist die Stromstärke – erfunden hat das ein Franzose, André Marie Ampère.

Die Stromstärke gibt an, wie kräftig der Strom fließt – zum Beispiel bei einer Zimmerbeleuchtung 0,1 Ampere, bei einem Staubsauger 5 Ampere, bei einer Elektrolokomotive kann man über 300 Ampere messen, und ein Blitz (aus heiterem oder dunklem Himmel) erreicht bis eine Million Ampere!

> siehe auch unter [Strom](#)

• **Antarktis**

Die Antarktis ist der größte Süßwasserspeicher der Erde. 90 % des Eises auf der Erde liegt in der Antarktis. Zudem ist es in der Antarktis auch ziemlich kalt – im Durchschnitt rund -55° Celsius. Die Wissenschaftler beobachten, dass im Moment immer mehr Eis abbricht – 2002 ist eine Eisfläche so groß wie das Saarland abgebrochen.

> siehe auch unter [Pol](#)

> siehe auch unter [Nordpol](#)

> siehe auch unter [Südpol](#)

B

• **BUND**

Das ist der Bund für Umwelt und Naturschutz in Deutschland. Er kümmert sich um die Natur und die Umwelt! www.bund.net

Und für euch gibt es die BUNDjugend:

www.bundjugend.de

Es gibt natürlich auch noch: Greenpeace:

www.greenpeace.de

German Watch: www.germanwatch.org

Naturschutzbund: www.nabu.de

World Wide Fund for Nature: www.wwf.de

Und und und ...

Und alle haben ein Ziel: unsere Erde mit ihren vielen Tier- und Pflanzenarten zu schützen. Schau doch mal auf deren Seiten im Internet!

> siehe auch unter [Freunde der Erde](#)

C

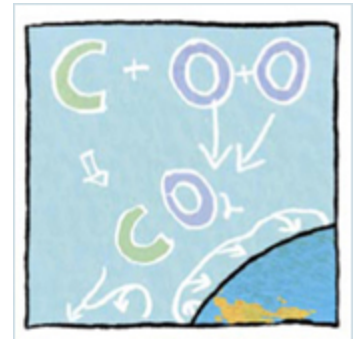
• CO₂

CO₂ ist ein Gas und besteht aus drei Teilen: Ein Teil Kohlenstoff – das ist das C ... und Sauerstoff – das ist das O. Und weil es davon zwei Teile gibt, heißt es O₂, oder auch Dioxid.

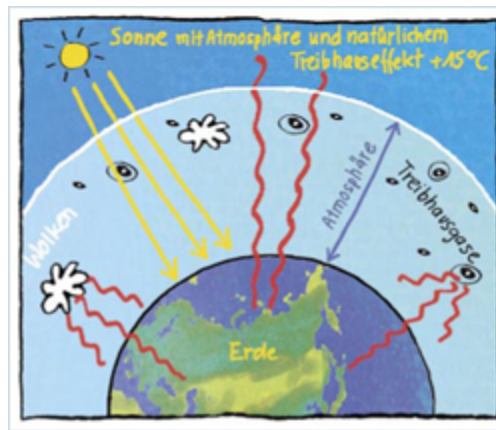
Zusammen müsste es eigentlich

Kohlenstoffdioxid heißen, meist sagt

man aber nur Kohlendioxid – ist kürzer. Noch kürzer ist CO₂ – das gebrauche ich jetzt immer.



CO₂ ist nur in einer ganz kleinen Menge in der Lufthülle unserer Erde enthalten – sagen wir mal soviel wie ein Eierbecher in einer ganzen Badewanne voller Wasser – also eher wenig! Aber das reicht, um es auf der Erde angenehm warm zu machen, denn nicht alles, was die Sonne warm gemacht hat, geht wieder zurück in das Weltall.



Das CO₂ macht also aus der Lufthülle um unsre Erde so 'ne Art Gewächshaus – kennt ihr sicherlich vom Gärtner oder aus eurem eigenen Garten. Da ist es drinnen immer wärmer als draußen – eben ein Treibhaus!

CO₂ riecht man nicht und sieht man nicht. Und je mehr CO₂ in der Lufthülle ist, desto wärmer wird es auf der Erde. Klar!

Und wie wird das CO₂ mehr? Indem man Kohle, Öl, Gas, Benzin verbrennt. Dabei entsteht immer CO₂ – also beim Autofahren, beim Heizen, beim Flugzeug fliegen. Und wenn ich nun das Licht anmache oder Fernsehen gucke – dann verbrenne ich doch nichts? Stimmt, denn aus Lampe und Fernseher kommt kein CO₂. Aber wir brauchen ja für den Strom Kraftwerke – und viele Kraftwerke verbrennen Kohle – und die erzeugen CO₂, und nicht so wenig! Wie viel genau? Also, dann stellen wir uns mal die gesamte Menge CO₂ vor, die in Deutschland von Autos, Kraftwerken und Heizungen in die Luft geblasen wird – das sind 850 Millionen Tonnen CO₂ – kann man sich gar nicht vorstellen! Machen wir es dann mal so: In

Deutschland leben zur Zeit rund 82,5 Millionen Menschen. Wenn wir jetzt die 850 Millionen gerecht auf alle – auf Babys und auf Omas und Opas – verteilen, dann bekommt jeder mehr als 10 Tonnen pro Jahr.

Gerecht ist das nicht! 10 Tonnen sind viel zuviel – 2 Tonnen pro Nase wären okay! Kann man sich auch schwer vorstellen. Okay, dann sind es pro Tag 27 Kilogramm CO₂. Das ist schon 'ne Menge. Und um sich die 10 Tonnen noch anders vorzustellen: Bauen wir also einen Swimming-Pool – der ist 2 m tief, 25 m breit ... und! ... 100 m lang – da passen dann 10 Tonnen CO₂ rein – in Luftform.

> siehe auch unter [Kraftwerk](#)

Quelle: Klima-Musical "Eisbär, Dr. Ping und die Freunde der Erde"

Mit freundlicher Genehmigung von: KONTAKTE
Musikverlag (www.kontakte-musikverlag.de)

[Startseite](#) | www.bmu.de | [BMU-Bildungsservice](#) | [Impressum](#)